



РЕПУБЛИКА СРБИЈА  
АУТОНОМНА ПОКРАЈИНА ВОЈВОДИНА  
ПОКРАЈИНСКИ СЕКРЕТАРИЈАТ ЗА УРБАНИЗАМ И ЗАШТИТУ ЖИВОТНУ СРЕДИНЕ  
ПОКРАЈИНСКИ ЗАВОД ЗА ЗАШТИТУ ПРИРОДЕ

# ПРЕДЕО ИЗУЗЕТНИХ ОДЛИКА «КАРАШ-НЕРА»

Нови Сад, 2017.



РЕПУБЛИКА СРБИЈА

АУТОНОМНА  
ПОКРАЈИНА  
ВОЈВОДИНА

ИЗДАВАЧ:  
ПОКРАЈИНСКИ  
СЕКРЕТАРИЈАТ  
ЗА УРБАНИЗАМ  
И ЗАШТИТУ  
ЖИВОТНЕ СРЕДИНЕ

Булевар Михајла Пупина 16,  
21000 Нови Сад  
Тел: 021/487-4719  
Факс: 021/456-238

У сарадњи са:



Радничка 20а  
21000 Нови Сад  
Тел: 021/489-6301  
Факс: 021/661-6252

## ПРЕДЕО ИЗУЗЕТНИХ ОДЛИКА «КАРАШ-НЕРА»

ISBN 978-86-80182-03-2

АУТОР

*мр Никола Стојнић*  
ПОКРАЈИНСКИ ЗАВОД ЗА ЗАШТИТУ ПРИРОДЕ

ЗА ИЗДАВАЧА

*Владимир Галић*  
ПОКРАЈИНСКИ СЕКРЕТАР ЗА УРБАНИЗАМ И ЗАШТИТУ ЖИВОТНЕ СРЕДИНЕ

РЕДАКЦИОНИ ОДБОР

*др Мирјана Лабан • др Биљана Пањковић • др Горан Аначков • мр Оливија Тешић*

РЕЦЕНЗЕНТИ

*др Слободан Пузовић • др Биљана Пањковић • др Јадранка Делић*

УРЕДНИК ФОТОГРАФИЈЕ

*Геза Фаркаш*

ЛЕКТОРИ

*Милош Зубац • Александра Боројев • Сања Стричевић*

ФОТОГРАФИЈЕ

*Геза Фаркаш • Катарина Пауновић • др Драгиша Савић • Младен Митриновић*

ФОТОГРАФИЈА НА НАСЛОВНОЈ СТРАНИ

*Геза Фаркаш*

ШТАМПА

САЈНОС, Нови Сад, [www.sajnos.co.rs](http://www.sajnos.co.rs)

ТИРАЖ

700

# САДРЖАЈ


УВОД.....	5
КАРАШ .....	9
МАЛИ ПЕСАК.....	45
НЕРА .....	83
КАРАШ–НЕРА И ЧОВЕК .....	99
НАСЕЉА У ОКРУЖЕЊУ ПРЕДЕЛА ИЗУЗЕТНИХ ОДЛИКА «КАРАШ - НЕРА».....	103
ДЕЛАТНОСТИ У ПРЕДЕЛУ ИЗУЗЕТНИХ ОДЛИКА «КАРАШ - НЕРА» .....	107
УГРОЖЕНОСТ ПРИРОДНИХ ВРЕДНОСТИ .....	111
ЗАШТИТА ПРИРОДНИХ ВРЕДНОСТИ .....	111
ЛИТЕРАТУРА .....	120



Мртваје Караша у пролеће  
Фото: Геза Фаркаш

## УВОД

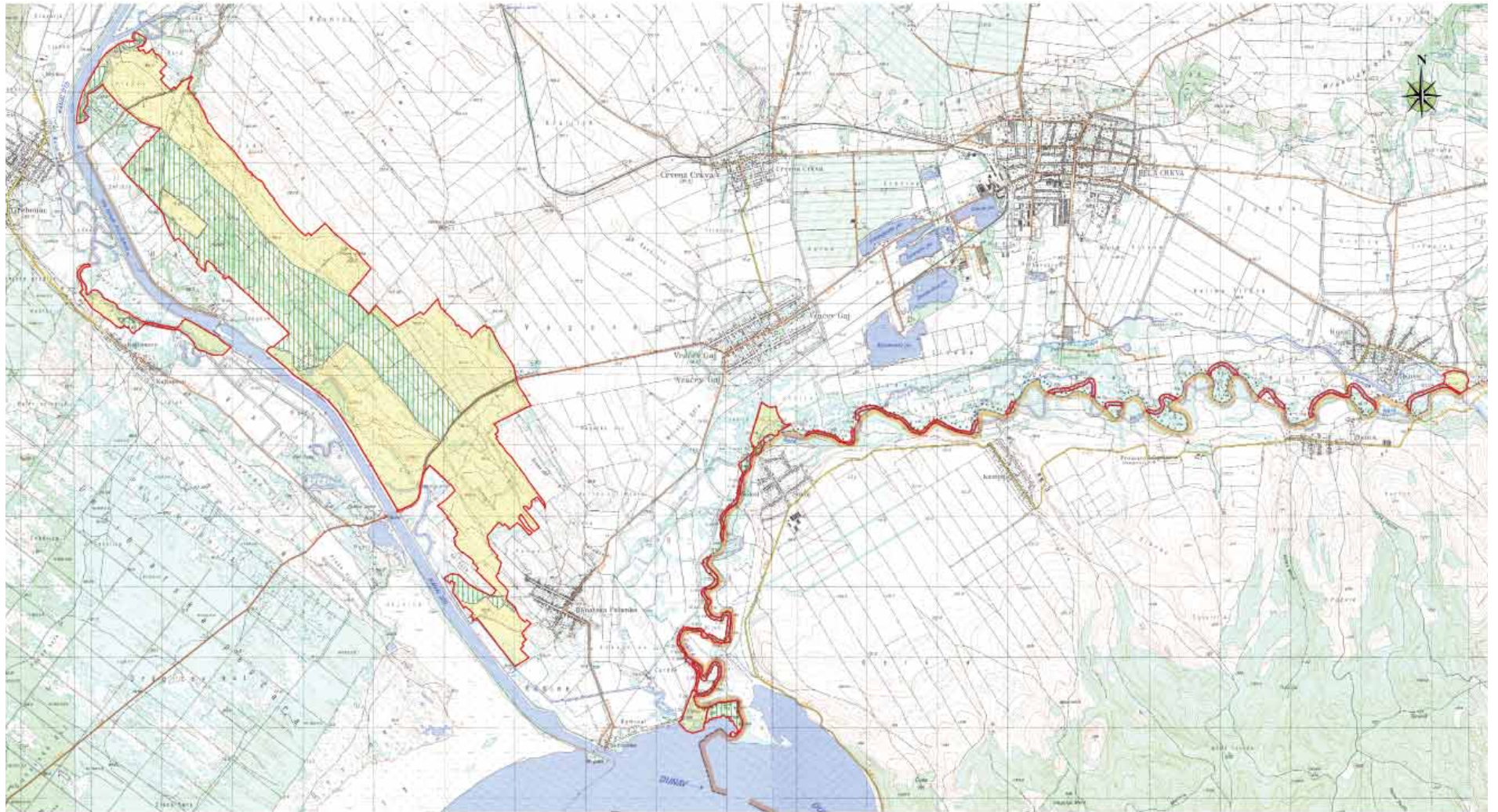
Подручје оивичено доњим токовима Караша и Нере одликује разноврсни предео равничарских меандара, бујичних река брдског карактера, спрудова и приобалних шума, пешчарских пашњака и дина. У одсеченим меандрима Караша сачувана је изворност доњег тока некадашње реке обрасле подводном, плутајућом и приобалном вегетацијом и настањене ретким животињским врстама. Нера је јединствена река у Војводини, по планинском карактеру који „доноси“ с Карпата, те припадајућем особеном живом свету. Оивичен овим двама рекама, налази се Мали песак, представљајући јединствен контраст сувих пешчара и бистрих бујичних вода. У средњој Европи подручја пешчаних дина и отворених песака сврставају се у најугроженија станишта, од приоритета за заштиту. У складу с тим, код нас су заштићене Делиблатска пешчара и Суботичка пешчара. Непосредно уз Делиблатску пешчару, налази се и Мали песак, али се од ње веома разликује. Узрок ове разлике, пре свега, јесте другачији тип коришћења. Док је на Делиблатској пешчари екстензивно пашарење замрло крајем XX века, овде се у континуитету одвија од памтивека. Услед тога, Мали песак није обрастао инвазивним жбуњем и дрвећем, па је овде дински рељеф највидљивији, популација текуница највећа у Србији, а фауна птица грабљивица бројна и разноврсна. Све поменуто чини ово подручје изузетним, особеним и јединственим у предеоном и биодиверзитетском смислу, што намеће потребу очувања природних вредности и досадашњих начина одрживог коришћења.



Мртваја Караша код Ђавољег моста  
Фото: Геза Фаркаш



Мртваја Караша у јесен  
Фото: Геза Фаркаш



▲ Предео изузетних одлика „КАРАШ-НЕРА“  
ПРЕГЛЕДНА КАРТА

1: 25 000  
0 500 1 km

Легенда:

- Државна граница
- Граница заштите ПИО „Караш - Нера“
- Режим II степена заштите
- ▨ Режим III степена заштите

Извор: ПОКРАЈИНСКИ ЗАВОД ЗА ЗАШТИТУ ПРИРОДЕ



Караш у пролеће  
Фото: Геза Фаркаш



## КАРАШ

Караш извире на северној страни планине Семеник у Румунији, североисточно од града Анина. Караш улази у Србију у близини села Куштиљ, протичући између Вршачких планина на северу и лесних површина на југу.

Пре каналисања, река Караш одликовала се великом кривудаваошћу (меандрирањем), нарочито у најнизводнијем току од Ђавољег моста до ушћа, где је протицала кроз сопствени и дунавски алувијум. Караш на овом подручју има већину одлика равничарске реке.

Највиши водостаји и најчешће поплаве јављају се крајем зиме и током пролећа, због отапања снега у горњем делу слива и пролећних киша.

Изградњом магистралног канала ДТД Нови Бечеј – Банатска Паланка, регулисан је доњи ток реке Караш. Управо због тога, Караш је у овом заштићеном подручју представљен својим остацима, тзв. мртвајама. Највећа и најлепша мртваја налази се с десне стране канала ДТД, а неколико мањих с леве стране, непосредно уз „пешчане литице“ Малог песка.

Шиљата зука (*Scirpus micronatus*) утврђена је у Србији поуздано једино на обали Зворничког језера. Има статус критично угрожене врсте. У једној мањој бари, узводно од Ђавољег моста, између насипа канала ДТД и меандара Мртвог Караша испод одсека, забележено је пет јединки ове ретке врсте, што представља њен други налаз на територији Србије.

Строго заштићена врста орхидеје – калужђарка (*Eriactis palustris*), некада је била раширена у појасу низијских шума, нарочито у Војводини, а данас је постала веома ретка услед уништења њених природних станишта. Уз старе меандре Мртвог Караша, у близини Кајтасова (локалитет „Зелени двор“), у депресији обраслој бескољенком (*Molinia caerulea*), забележене су 54 јединке калужђарке. У хербаријуму Теодора Сошке у Покрајинском заводу за заштиту природе налазе се два примерка ове врсте која је сабрана 16.07.1943. у Кајтасову у заједници бескољенке (*Molinietum*), што указује на то да је можда реч о истом локалитету. Поред калужђарке, овде су забележене и орхидеје *Dactylorhiza incarnata* subsp. *incarnata*, која се јавља углавном по трстицима и влажним, забареним ливадама низијског подручја.

Најраспрострањенији типови станишта дуж Караша јесу панонске пешчаре, панонске пешчарске степе, које су мање-више деградирани, шумски засади багрема, док се фрагментарно јављају шумарци беле врбе (*Salix alba*) и топола (*Populus sp.*), шибљаци барске иве (*Salix cinerea*), раките (*Salix purpurea*), хигрофилних врба (*Salix sp.*) и багремца, односно сталне еутрофне стајаће воде, обалне заједнице средње високих и високих хелофита и једногодишње амфибијске обалне заједнице.

Ентомофауна Старог корита Караша посебно се не издваја у односу на остале веће реке. Стари Караш је равничарска река споријег тока. Како је одсечен новопрокопаним каналом, Караш обилује воденим стаништима с меандрима и

разливним барама. Ова влажна станишта обрасла су флотантном, субмерзном и приобалном вегетацијом, што је услов за развој великог броја водених инсеката, поготово вилинских коњица (Odonata). Овде се јављају врсте типичне за споротекуће воде и акумулације, као што су *Aeshna isosceles* и *Crocothemis erythraea*, а које потпуно недостају на Нери. *Веома значајан је налаз врсте Ophiogomphus cecilia*, заштићене врсте у Србији. У околини мртваја Караша забележен је лептир велики дукат (*Lycæna dispar*), који је показатељ очуваности мочварних станишта.

Водена и влажна станишта у меандрима Караша и око њих изузетно су погодна за све врсте водоземаца, међу којима доминирају три врсте фамилије *Ranidae*: зелена жаба (*Pelophylax kl. esculenta*), мала зелена жаба (*Pelophylax lessonae*) и велика зелена жаба (*Pelophylax ridibundus*). Због близине влажних станишта пешарским, травним и шумским стаништима, овде се јављају и врсте жаба зависне од ових мозаика, попут чешњарке (*Pelobates fuscus*), гаталинке (*Hyla arborea*) и шумске жабе (*Rana dalmatina*). Овде су присутни и гмизавци који су везани за воду, пре свега барска корњача (*Emys orbicularis*) и белоушка (*Natrix natrix*).

Рукавци и мртваје су настали пресецањем Караша. У непосредној њиховој близини налази се једно од најважнијих водених и влажних станишта у Србији, рамсарско подручје „Лабудово окно“. Богате гнездеће, селидбене и зимујуће популације птица Лабудовог окна у повољним сезонама „преливају се“ и на рукавце Караша, где се гнезде ретке врсте патака, попут чегртуше (*Anas strepera*) и њорке (*Aythya nyroca*), а хране готово све врсте чапљи (Ardeidae), чигре (Sternidae) и вранци (Phalacrocoracidae).

У великој мртваји, на десној обали Караша, живе видре (*Lutra lutra*) и бизамски пацови (*Ondatra zibethica*).



Мртваја Караша испод Малог Песка ►  
Фото: Геза Фаркаш





Караш у свитање  
Фото: Младен Митриновић



Вилин коњиц (*Anax imperator*)  
Фото: Геза Фаркаш



▲ Пандорина седевица (*Argynnis pandora*)  
Фото: Геза Фаркаш



▲ Вилин коњиц (*Aeshna isoceles*) – око  
Фото: Геза Фаркаш



Вилин коњиц (*Aeshna isoceles*)  
Фото: Геза Фаркаш



Звиждара (*Anas penelope*)  
Фото: Геза Фаркаш



Белушка (*Natrix natrix*)  
Фото: Геза Фаркаш



▲ Чергуша (*Anas strepera*)  
Фото: Геза Фаркаш



▲ Зелена крастача (*Pseudepidalea viridis*)  
Фото: Геза Фаркаш



▲ Гаталинка (*Hyla arborea*)  
Фото: Геза Фаркаш



▲ Жути локвањ (*Nuphar lutea*)  
Фото: Геза Фаркаш



Чешњарка (*Pelobates fuscus*)  
Фото: Геза Фаркаш



Шумска жаба (*Rana dalmatina*)  
Фото: Геза Фаркаш



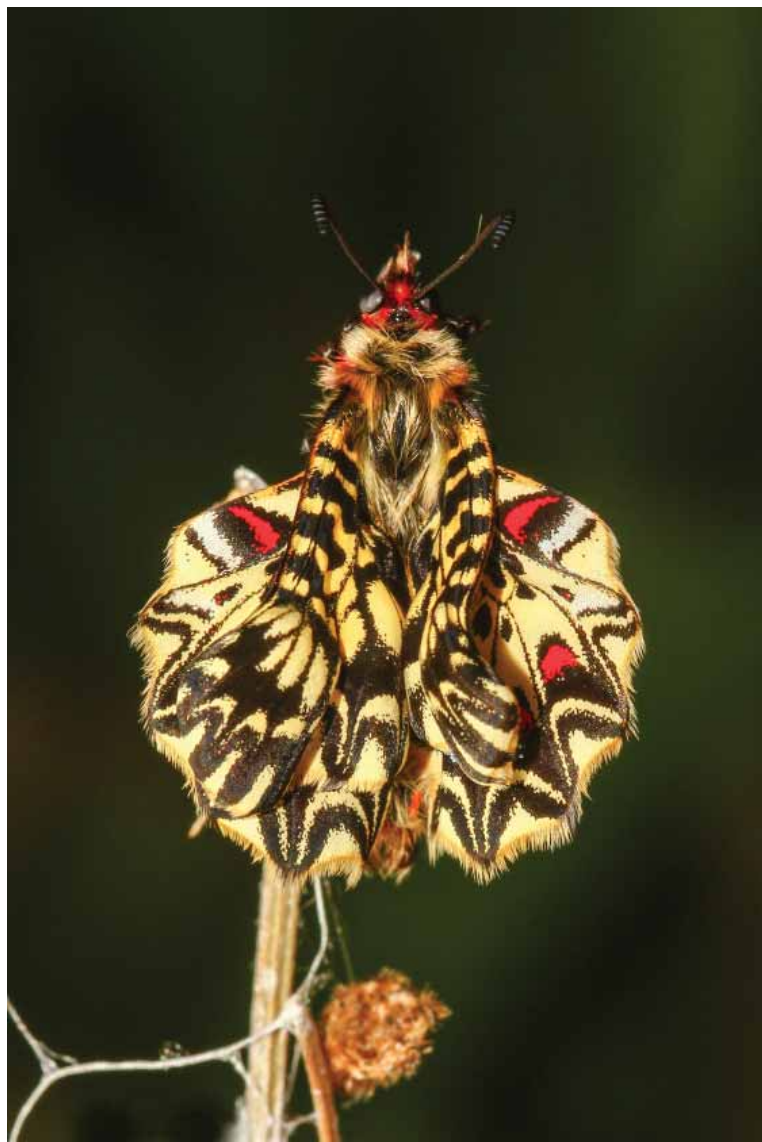
▲ Дивља свиња (*Sus scrofa*)  
Фото: Геза Фаркаш



▲ Зелена жаба (*Rana esculenta*)  
Фото: Геза Фаркаш



▲ Ускршњи лептир (*Zerynthia polyxena*)  
Фото: Геза Фаркаш



Ускршњи лептир (*Zerynthia polyxena*) ▲  
Фото: Геза Фаркаш



▲ Вилин коњиц (*Crocothemis erythraea*)  
Фото: Геза Фаркаш



▲ Велики трстењак (*Acrocephalus arundinaceus*)  
Фото: Геза Фаркаш



Барска корњача (*Emys orbicularis*)  
Фото: Геза Фаркаш



▲ Лињак (*Tinca tinca*)  
Фото: Геза Фаркаш



Штука (*Esox lucius*)  
Фото: Гега Фаркаш



Бизамски пацов (*Ondatra zibethica*)  
Фото: Геза Фаркаш



Ласица (*Mustela nivalis*)  
Фото: Геца Фаркаш



▲ Мочварни каћунак (*Anacamptis palustris*)  
Фото: Геза Фаркаш



▲ Калужарка (*Eriactis palustris*)  
Фото: Драгиша Савић



▲ *Dactylorhiza incarnata*  
Фото: Гега Фаркаш



▲ *Dactylorhiza incarnata*  
Фото: Гега Фаркаш



Патка њорка (*Aythya nyroca*)  
Фото: Геза Фаркаш



Кукавица (*Ciculus canorus*)  
Фото: Геза Фаркаш



▲ Мали гњурац (*Tachybaptus ruficollis*)  
Фото: Геза Фаркаш



▲ Белорепан (*Haliaeetus albicilla*)  
Фото: Геза Фаркаш



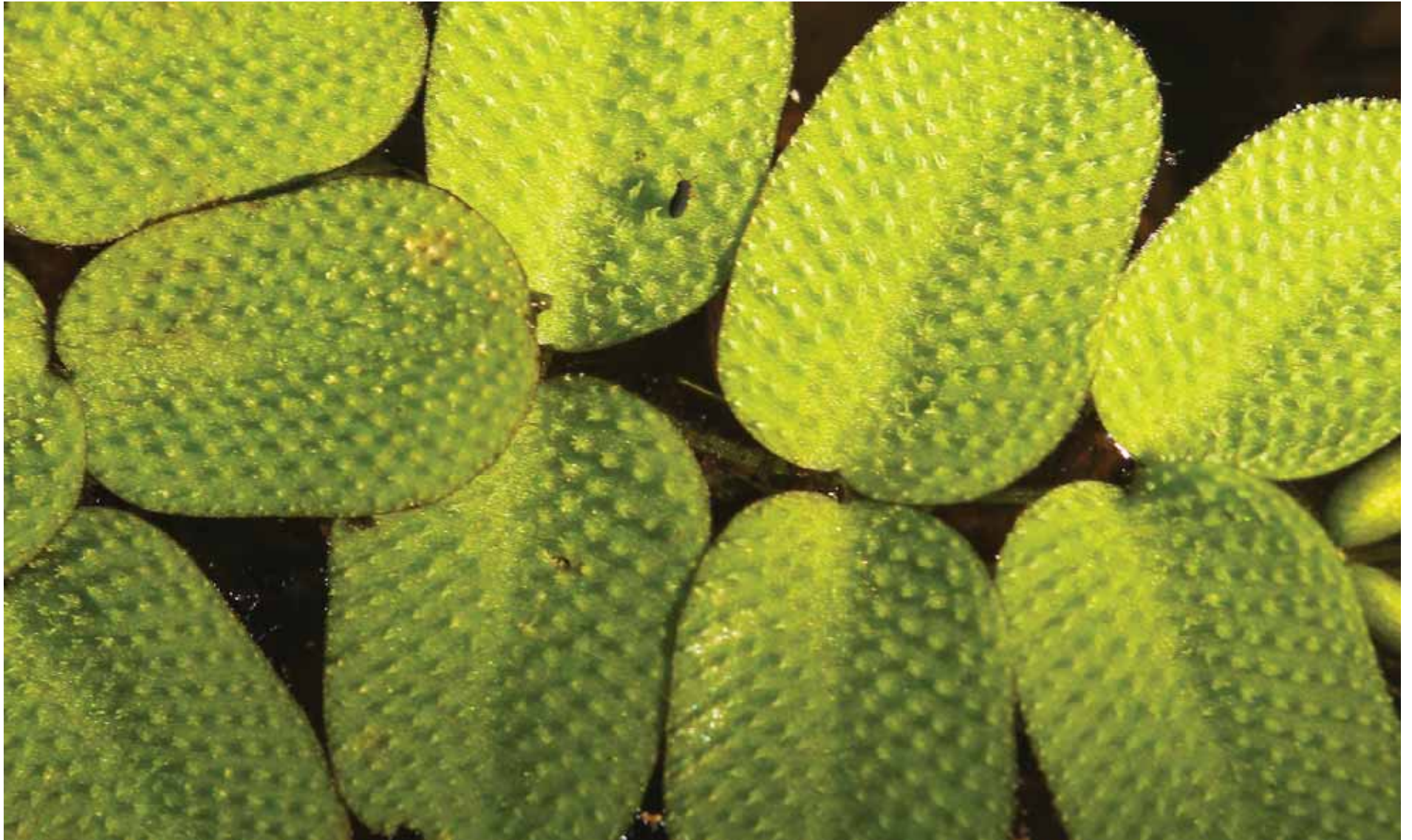
Сива чапља (*Ardea cinerea*)  
Фото: Геза Фаркаш



▲ Обични цврчић (*Locustella luscinioides*)  
Фото: Геза Фаркаш



▲ Црвена чапља (*Ardea purpurea*)  
Фото: Геза Фаркаш



▲ Водна папрат (*Salvinia natans*)  
Фото: Геза Фаркаш



▲ Риђоглава патка (*Aythya ferina*)  
Фото: Младен Митриновић



▲ Сеница вуга (*Remiz pendulinus*)  
Фото: Геза Фаркаш



Велика бела чапља (*Ardea alba*)  
Фото: Геза Фаркаш



Мали песак – салаш из ваздуха  
Фото: Геџа Фаркаш



## МАЛИ ПЕСАК

### ■ „Велики“ Мали песак

Највећу целину ПИО „Караш–Нера“ чини „Мали песак“. Тај назив добио је због близине Делиблатске пешчаре – „Великог песка“, од кога је мањи и одвојен коритом реке Караш.

Мали песак простире се западно од Беле Цркве, у правцу северозапад–југоисток. Пресецају га два пута – на југу Ковин – Бела Црква и на северу Гребенац – Јасеново. Уз западни обод Малог песка протиче канал ДТД који се код Банатске Паланке улива у Дунав. У оквиру просторне целине Мали песак, налазе се и мртваје Караша с леве стране канала ДТД.

Мали песак изграђен је од еолског песка. Морфолошки облици – пре свега дински рељеф – на Малом песку разликују се од оних на Делиблатској пешчари – по дужини и висини и по доминантном правцу (југоисток–северозапад). На Малом песку дине су висине 3–5 м, слабо су изражене и углавном засвођене.

Иако су ниже од делиблатских, ове дине су видљивије и упадљивије. Прекривене су само ниском травом, тако да њихов облик није „маскиран“ жбуњем или дрвећем и јасно долази до изражаја.


Мали песак почиње близу Дунава код Банатске Паланке, где се у облику сочива наставља према северозападу, непосредно уз леву обалу Караша, па све до окуке којом ова река скреће ка североистоку. Мали песак дугачак је око 10 км, а ширине је око 1 км. Дине Малог песка оријентисане су у правцу југоисток–северозапад, као и на Делиблатској пешчари. Мали песак јесте део Банатске пешчаре, који је Караш одвојио својом долином у посебну целину. Мали песак настао је акумулативним радом Дунава и развејавањем тако донесеног материјала дувањем кошаве.

Усецањем Караша и спирањем површинских вода с Малог песка, створиле су се високе стрмине ка алувијалној равни Караша. С обзиром на иначе заравњен и једноличан пејзаж, ове стрмине делују као праве литице, те представљају један од најекстремнијих облика рељефа Војводине.

Као типичне степско–пешчарске врсте, на Малом песку расту гороцвет (*Adonis vernalis*) и главоч (*Echinops ritro* subsp. *ruthenicus*). Осим што су ретке, угрожене и заштићене врсте, оне дају јасну визуелну црту целом подручју – гороцвет током раног пролећа својим упадљивим жутиим цветовима, а главоч високим и бодљикавим љубичасто–плавим цвастима. Једино поуздано утврђено налазиште ретког двоштитастиг шаша (*Fimbristylis bisumbellata*) у Србији јесте у околини Банатске Паланке, тачније на потезу Криваја између баре и високих одсека, по влажним газиштима дуж пољског пута. На територији Србије има статус критично–угрожене врсте. Јавља се у великом броју примерака (неколико хиљада) на релативно малој површини, од око 0,5 ха.



Мали песак  
Фото: Геза Фаркаш



На истом локалитету утврђено је више примерака мочварног маслачка (*Taraxacum palustre*). Распрострањење ове врсте у Србији још увек је недовољно познато, чак и поред података за Митровац на Тари и Стол у централној Србији ограничено углавном на Војводину. Већина података или је стара или се ослања на старе изворе, тако да је ово засад једино поуздано утврђено станиште ове врсте у Србији.

У најугроженије и истовремено највредније типове станишта на подручју природног добра сврстава се тип станишта под називом пешчара стеничнице (*Corispermum nitidum*), типична за пределе покретног песка, којих је на територији Србије остало веома мало због тенденције везивања песка од стране човека и због ширења инвазивних врста, а нарочито багрема. Овај тип станишта постоји једино под одсецима на потезу Криваја код Банатске Паланке, на површини од око једног ара.

У фауни инсеката степских станишта, према бројности најдоминантнији су тврдокрилци (*Coleoptera*), двокрилци (*Diptera*), лептири (*Lepidoptera*), стенице (*Heteroptera*) и мрави (*Formicidae*). На сувљим деловима, с доминацијом пешчарских станишта, најзаступљеније су врсте с дужим екстремитетима прилагођеним за копање. С преласком ка степским стаништима, доминирају крупнији облици здепастијег тела и заокругљених покриоца, живљих боја.

Разноврсност фауне лептира, поред присуства врста са Црвене листе, илуструју и њихови сликовити називи. Неки од њих дочаравају боје (плавац, преливац, седефица), други облике (пегавац, пиргавац, маказар), а трећи хранидбене навике (купусар, шафрановац, купинов репкар).

Инсекти и други зглавкари значајни су у везивању песка. На отпацима поједеног биљног материјала, насељавају се алге и гљивице. Ове, затим, стварају одговарајућу влажнију приземну микроклиму за клијање појединих биљака. Измет инсеката при бази биљака ствара хумус. Грабљиве врсте мрва и мрављих лавова у својим подземним одајама остављају остатке плена, што такође доприноси обогаћивању тла органском материјом.

Мали песак, сав сачињен од песка и траве, важно је станиште за две ретке врсте инсеката – једне која је обитава у песку и друге која је живи у трави. „Симпатични“ точири на пешчаној подлози у ствари представљају „злокобне“ клопке, на чијем дну вребају ларве мравље лави (*Myrmeleon formicarius*). За разлику од грабљивих ларви, одрасли инсекти су нежне грађе, подсећају на вилинске коњице и ноћни су предатори. У касно лето, сува трава врви од бројних јединки панонског скакавца (*Acrida ungarica*). Њихове антене – чија боја постепено од зелене прелази у жуту – идеално подражавају травке сасушених врхова. Бројне популације ових двају врста чине Мали песак подручјем од посебног значаја за очување ентомофауне у националним и међународним размерама.

Микроклиматска специфичност и очуваност станишта омогућавају присуство степског гуштера (*Podarcis tauricus*) и степског смука (*Dolichophis caspius*).



Мали песак – овце  
Фото: Геза Фаркаш



Најважнији аспект вредности орнитофауне овог подручја јесу птице грабљивице. Оне су највише везане за Мали песак, где се налази највећа и најгушћа популација текуница у Србији, а и једна од највећих у Панонској низији. Текунице – крупни глодари који су активни дању – представљају изузетно повољан плен птицама грабљивицама. Такође, ово подручје налази се на раскршћу миграторних путева и у близини других важних подручја, водених станишта уз Дунав и мозаика шума, жбунасте и травне вегетације на Делиблатској пешчари. Укупно је забележено 20 врста дневних грабљивица, што је више него на било ком локалитету ове величине у Србији. Међу њима, посебно се истичу врсте веома ретке у Србији, као што су патуљаста орао (*Hieraetus pennatus*), кликташ (*Aquila pomarina*), крсташ (*Aquila heliaca*) и степски соко (*Falco cherrug*), као и врсте које су – пре свега из биогеографских разлога – ретке у Војводини, попут змијара (*Circaetus gallicus*) и риђег мишара (*Buteo rufinus*). Мали песак је једино место у Војводини где се редовно виђа патуљаста орао (*Hieraetus pennatus*), који се вероватно гнезди у суседним шумовитим брдима. Такође, ту се редовно може видети и змијар (*Circaetus gallicus*), што указује на важност овог подручја за гнездећу популацију у овом делу Баната. Риђи мишар (*Buteo rufinus*) учестало се виђа како лови на подручју Малог песака, које представља један од најважнијих локалитета за ову врсту у Војводини.

Лесни и пешчани одсеци од суштинског су значаја за гнезђење ластва брегуница (*Riparia riparia*) и пчеларица (*Merops apiaster*), као и обичних белогуза (*Oenanthe oenanthe*). Поред тога, овде се гнезде и ветрушке (*Falco tinnunculus*), кукумавке (*Athene noctua*), чворци (*Sturnus vulgaris*) и врапци (*Passer sp.*).

Очувани степски пашњаци Малог песака јесу један од најзначајнијих комплекса травних станишта у Војводини, на којима живи текуница (*Spermophilus citellus*). На ободним деловима степских пашњака забележене су хумке слепог кучета (*Spalax leucodon*). Док се текуница храни зеленом масом на површини земље, слепо куче храни се подземним деловима биљака. Поред тога, копачка активност слепог кучета је израженија и има вишеструки значај у биологији земљишта.

Дински рељеф карактеристичан је за целокупно подручје Банатског песака, па самим тим и за Мали песак. Додатно, овде је видљивији него било где другде, будући да је само овде пашарење интензивније. Зато је вегетација ниска и травна, без много дрвећа и грмља, тако да не заклања рељеф као на већини Делиблатске пешчаре. Услед тога, на Малом песку најупадљивије су дине у Србији, што представља велику предеону и естетску вредност подручја.

Притом, предеоне вредности чине и стрми лесни одсеци и сурдуци, те уз њих „наслоњени” стари меандри Караша.

За разлику од претежно преоране Војводине, пешчарско земљиште – као неповољно за обраду – одувек се користило за напасање стоке. То је и определило изглед Малог песака, који је вековима пашњак. Ово подручје, које је и данас забачено и „дивље”, у средњем веку налазило се непосредно уз један од најважнијих цивилизацијских центара јужног Баната. О томе сведочи археолошки локалитет Град. Иако је био у близини великог насеља, сматра се да је Мали песак и тада био пашњак, тако да је пашарење не само еколошки најповољнији начин коришћења простора, него и најстарији и најтрајнији.



Поглед на Караш са Малог песка  
Фото: Геза Фаркаш



Балегар (*Scarabaeus pius*)  
Фото: Геза Фаркаш



Панонски скакавац (*Acrida ungarica*)  
Фото: Геза Фаркаш



▲ Мрављи лав (*Myrmeleon formicarius*)  
Фото: Геза Фаркаш



▲ Зелембаћ (*Lacerta viridis*)  
Фото: Геза Фаркаш



▲ Зидни гуштер (*Lacerta muralis*)  
Фото: Геза Фаркаш



▲ Лисица (*Vulpes vulpes*)  
Фото: Геза Фаркаш



Шакал (*Canis aureus*)  
Фото: Гега Фаркаш



Слепо куче (*Nannospalax leucodon*)  
Фото: Драгиша Савић



Гороцвет (*Adonis vernalis*)  
Фото: Гега Фаркаш



Каћунак (*Anacamptis morio*)  
Фото: Геза Фаркаш



Каћунак (*Anacamptis morio*)  
Фото: Геза Фаркаш



Ковиље (*Stipa borysthenica*)  
Фото: Геза Фаркаш



Ковиље (*Stipa borysthenica*) – деталь  
Фото: Геза Фаркаш



▲ Главоч (*Echinops ritro subsp. ruthenicus*)  
Фото: Гега Фаркаш



▲ Двоштитаста шаш (*Fimbristylis bisumbellata*)  
Фото: Гега Фаркаш



Стеничница (*Corispermum nitidum*)  
Фото: Геца Фаркаш



▲ Стеничница (*Corispermum nitidum*)  
Фото: Геза Фаркаш



▲ Чичак (*Cirsium creticum*)  
Фото: Геза Фаркаш



Степски гуштер (*Zootoca chryseolabris*)  
Фото: Гега Фаркаш



▲ Степска трептељка (*Anthus campestris*)  
Фото: Геза Фаркаш



▲ Пешчарска метлица (*Bassia laniflora*)  
Фото: Геза Фаркаш



Пчеларица (*Merops apiaster*)  
Фото: Гега Фаркаш



▲ Губаста шева (*Galerida cristata*)  
Фото: Геза Фаркаш



▲ Обична траварка (*Saxicola rubetra*)  
Фото: Геза Фаркаш



Брегуница (*Riparia riparia*)  
Фото: Геза Фаркаш



▲ Велика стрнадица (*Miliaria calandra*)  
Фото: Геза Фаркаш



▲ Стрнадица жутоволъка (*Emberiza citrinella*)  
Фото: Геза Фаркаш



Мишар (*Buteo buteo*)  
Фото: Геза Фаркаш



▲ Крсташ (*Aquila heliaca*)  
Фото: Геза Фаркаш



Ветрушка (*Falco tinnunculus*)  
Фото: Гега Фаркаш



Риђи мишар (*Buteo rufinus*)  
Фото: Геза Фаркаш



▲ Текуница (*Spermophilus citellus*)  
Фото: Геза Фаркаш



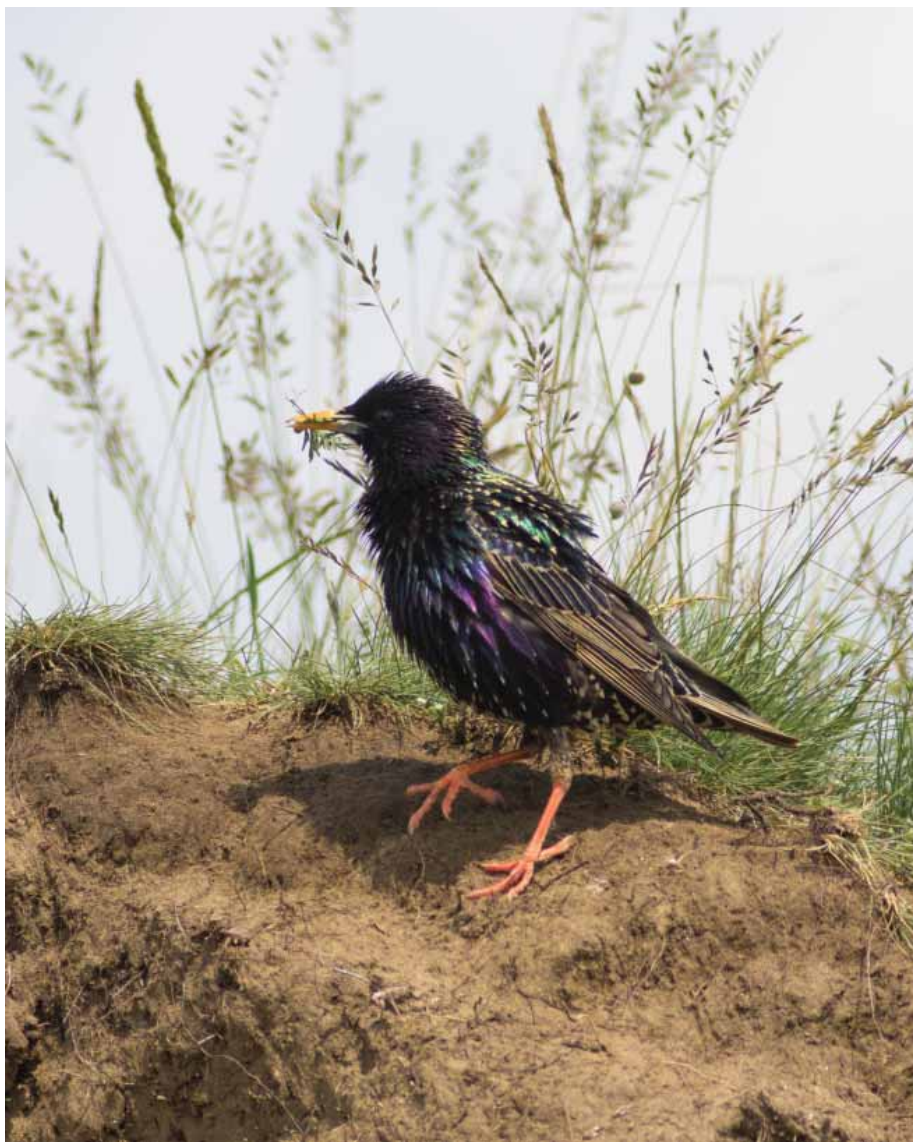
Степски соко (*Falco cherrug*)  
Фото: Геза Фаркаш



▲ Степски соко (*Falco cherrug*) - пера  
Фото: Геза Фаркаш



▲ Обична белогуза (*Oenanthe oenanthe*)  
Фото: Геза Фаркаш



▲ Чворак (*Sturnus vulgaris*)  
Фото: Геза Фаркаш



▲ Кукумавка (*Athene noctua*)  
Фото: Катарина Пауновић



Гавран (*Corvus corax*)  
Фото: Гега Фаркаш



Сива ветрушка (*Falco vespertinus*)  
Фото: Геза Фаркаш



Пупавац (*Урира ерорс*)  
Фото: Гега Фаркаш



Ушће Нерџе у Дунав  
Фото: Гџеза Фаркаш



## НЕРА

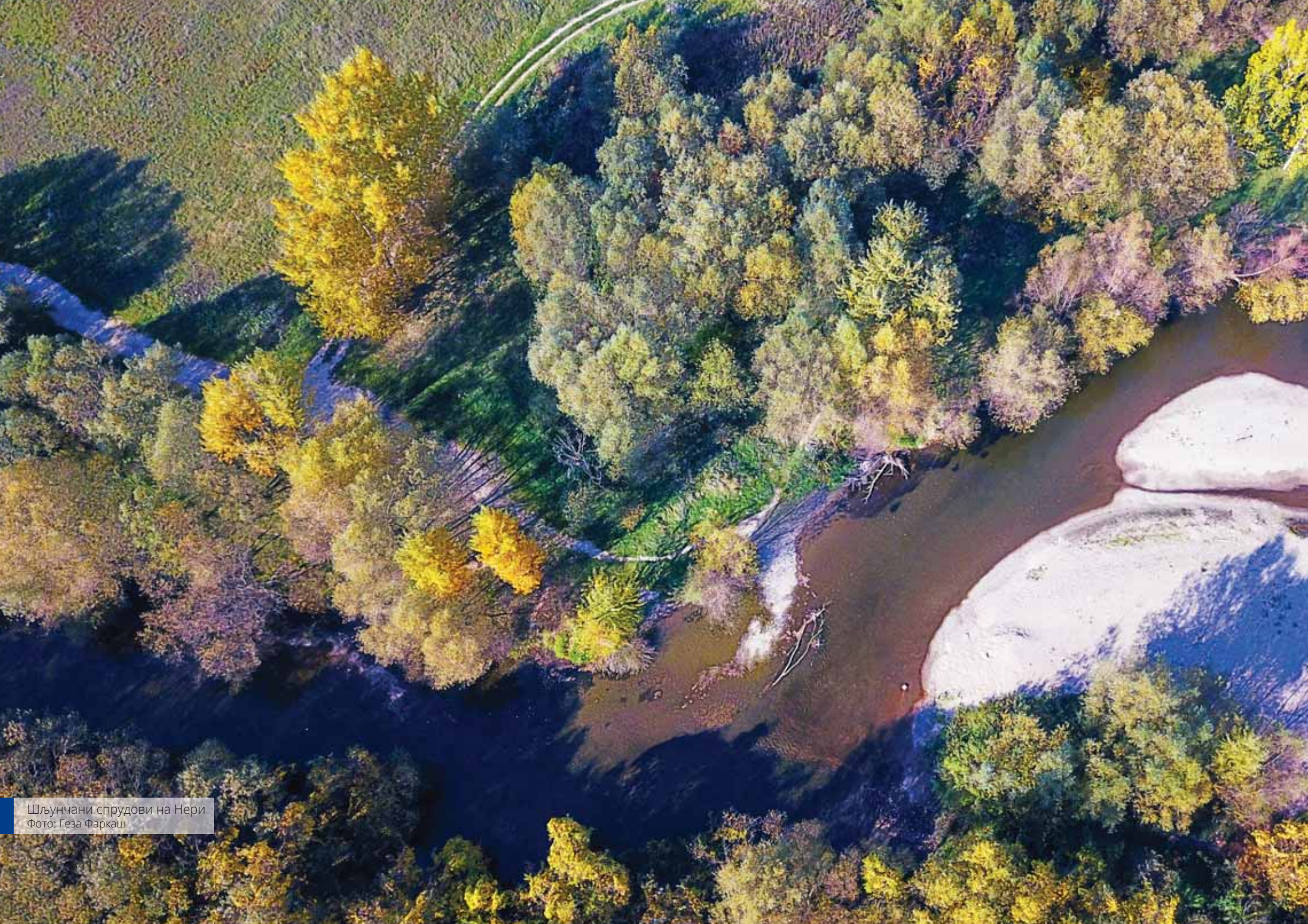
Просторна целина „Нера“ заузима корито реке Нере у Србији, као и шири приобални појас на три најочуванија локалитета: ушће Нере у Дунав, део корита Нере и острва код Врачевог Гаја око 4 км од ушћа и део Нере у близини Кусића. Приступ Нери могућ је из насеља Кусић, Бела Црква и Врачев Гај. Приступ ушћу Нере најостваривији је воденим путем – с Дунава, то јест с Лабудовог окна.

Нера извире на јужној страни планине Семеник у Румунији, близу града Решица, и дуга је 124 км. У нашој земљи, Нера тече уз границу као равничарска река наредних 27 километара до ушћа. Ипак, иако код нас тече кроз равницу, то је река с јаким брдским карактером. На то подсећају брзи ток, шљунчана подлога и поглед на брда кроз која ова река тече до самог уласка у Србију. При ушћу, Нера је широка између 20 и 40 метара. Корито је шљунковито и већим делом године вода је веома бистра и хладна. Нера је река бујичног карактера, те су честе појаве екстремно великих поплавних таласа. Највиши водостаји су у другој половини пролећа, у априлу и мају, када се Нера излива из корита и накратко плави околину. Због свог бујичног карактера, Нера је некада била регулисана каналом Јаруга. На траси Јаруге некада је било 10 водених степеница са 12 млинова.

Рељефни облик карактеристичан за Неру јесу речна острва. Будући да је бујична река, Нера носи и гомиле, велике количине шљунка. При ниским водостајима, ове аде „израњају“, представљајући визуелни угођај посматрачима, важна станишта за речне организме и одморишта купачима.

Приликом теренских истраживања флоре на подручју ушћа реке Нере, јуна 2001. године пронађено је неколико примерака заштићене врсте папрати змијског језика (*Ophioglossum vulgatum*). Ова врста јавља се по влажним ливадама, влажним шумама и пропланцима, претежно у брдско-планинском појасу западне, централне и источне Србије, док је у нижим пределима ређа. Поред овог налаза, на подручју Војводине, на основу ранијих навода, позната је само с три локалитета.

Ритских шума црне јове (*Alnus glutinosa*) у Војводини данас има једино уз реку Неру – и то у фрагментима, а највише су угрожене због крчења, јер имају малу економску вредност, па се уклањају и замењују исплативијим врстама. Најраспрострањенији типови станишта дуж Нере јесу речни токови с варирањем нивоа воде, обалне заједнице средње високих и високих хелофита, шуме црне јове (*Alnus glutinosa*) и обрадиве површине. Спорадично, уочљиве су шуме лужњака (*Quercus robur*), граба (*Carpinus betulus*) и пољског јасена (*Fraxinus angustifolia*), шумарци јова и пољског јасена, шибљаци бадемасте врбе (*Salix triandra*), раките (*Salix purpurea*) односно хигрофилних врба (*Salix sp.*) и шибљаци багремца.



Шљунчани спрудови на Нери  
Фото: Геза Фаркаш



Реку Неру карактерише специфична фауна макробескичмењака. Дно је каменито, па је уочљива фауна једнодневки (Ephemeroptera) и камених цветова (Trichoptera), карактеристична за брзе, поточне воде. То су врсте које су развиле методе пријањања за подлогу и заштите од одношења водом. Бројност популација је велика, јер је сваки појединачни камен на дну „начичкан“ овим организмима. У даљем току, река све више добија карактеристике равничарске реке и каменито дно постепено замењује ситнозрни супстрат. Вода је споријег тока, што условљава постепену доминацију врста које се укопавају (нпр. *Ecdyonurus*, *Heptagenia*) и водених клизача (*Hemiptera*, Gerridae), присутних на скоро стајаћим водама и мирним рукавцима. Забележене једнодневке, с доминацијом врста које се хране детритусом, па и алгама, указују на очуваност приобалне вегетације. Ова вегетација је од изузетне важности и за највећи број врста вилинских коњица (Odonata) којима обезбеђује услове за парење и полагање јаја. Међу вилинским коњицима (Odonata), врста *Calopteryx splendens* издваја се као карактеристична за велика речна корита. У околини Нере веома је честа пандорина седефица (*Argynnis pandora*), врста лептира на Црвеној листи чије се ларве развијају на љубичицама.

Имајући у виду то што је Нера брза и хладна, фауну риба чине и врсте карактеристичне за брдско-планинске водотоке – двопругаста уклија (*Alburnoides bipunctatus*) и поточна мрена (*Barbus meridionalis*). Још једна типична врста прозирних вода јесте поточна пастрмка (*Salmo trutta*), забележена последњих година. На самом ушћу у Дунав, фауна риба је видно разноврснија и богатија, карактеристична за низијске реке.

Једини локалитет налаза поскока (*Vipera ammodytes*) у Војводини налази се у околини насеља Кусић. Налази ове врсте изузетно су ретки, тако да страху места нема, а условљени су подлогом кристаластих шкриљаца у долини Нере, присутних у Србији и Румунији. Одавде потичу и једини налази за жабу травњачу (*Rana temporaria*), на локалитету Јаруге.

Речна станишта су најочуванија дуж реке Нере, будући да је Караш каналисан. Динамично и „живо“ дно, спрудови, аде, као и стрме, шљунковите и блатне обале чине добре станишне услове за полојку (*Actitis hypoleucos*), водомара (*Alcedo atthis*) и плиске (*Motacilla sp.*).

Реку Неру насељава и видра (*Lutra lutra*), чији се препознатљиви трагови и остаци хране често могу наћи на спрудовима о обалама.

Посебно вредну предеону целину чини река Нера, с плавном зоном. То је једна од ретких преосталих нерегулисаних река у Војводини. Често мења ток и гради динамичан предео сачињен од стрмих обала, спрудова, ада, меандара и лагуна.



Нера лети  
Фото: Геза Фаркаш



▲ Девица (*Calopteryx splendens*)  
Фото: Геза Фаркаш



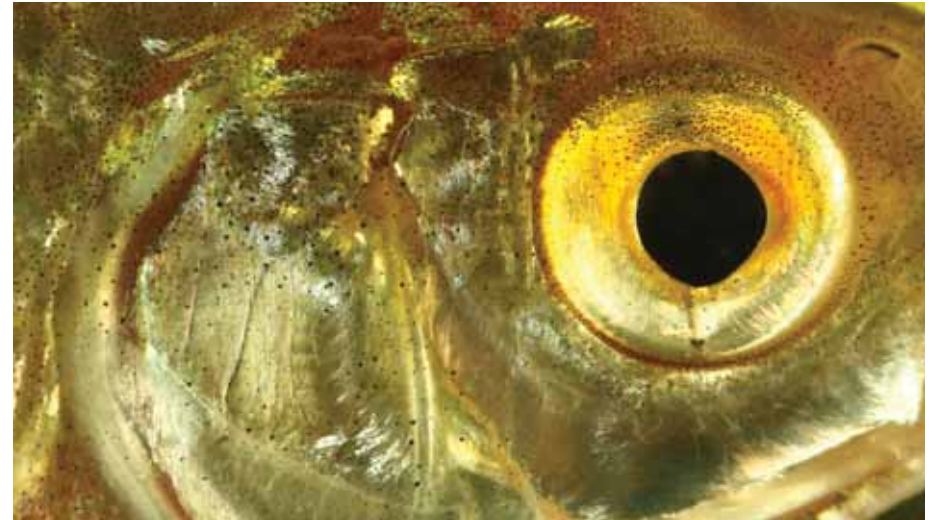
Једнодневка  
Фото: Геза Фаркаш



Смукуља (*Coronella austriaca*)  
Фото: Геза Фаркаш



▲ Водени клизач (*Gerris lacustris*)  
Фото: Геза Фаркаш



▲ Црвенперка (*Scardinius erythrophthalmus*)  
Фото: Геза Фаркаш



▲ Велики потковичар (*Rhinolophus ferrumequinum*)  
Фото: Геза Фаркаш



▲ Велики потковичар (*Rhinolophus ferrumequinum*)  
Фото: Геза Фаркаш



Црвенперка (*Scardinius erythrophthalmus*)  
Фото: Геза Фаркаш



Веверица (*Sciurus vulgaris*)  
Фото: Геза Фаркаш



Жута плиска (*Motacilla flava*)  
Фото: Геза Фаркаш



▲ Сеоски детлић (*Dendrocopos syriacus*)  
Фото: Геза Фаркаш



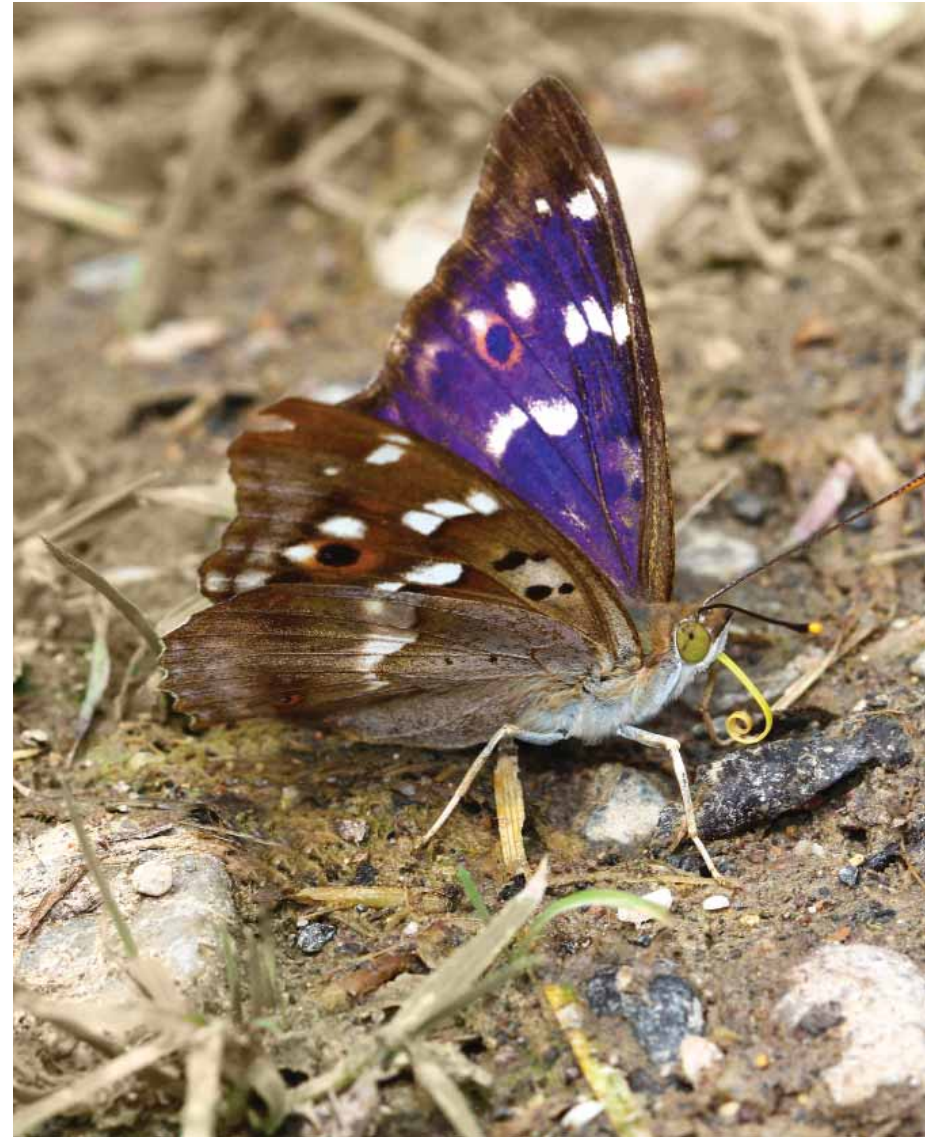
▲ Полојка (*Actitis hypoleucos*)  
Фото: Геза Фаркаш



Водомар (*Alcedo atthis*)  
Фото: Геза Фаркаш



▲ Девица (*Platycnemis pennipes*)  
Фото: Геза Фаркаш



▲ Мали преливац (*Aratura ilia*)  
Фото: Геза Фаркаш



▲ Славј (*Luscinia megarhynchos*)  
Фото: Геза Фаркаш



▲ Кос (*Turdus merula*)  
Фото: Геза Фаркаш



Чобан са овцама и псом  
Фото: Геза Фаркаш

## КАРАШ–НЕРА И ЧОВЕК

Почетак ботаничких истраживања подручја уз Караш и Неру повезује се с радом Китаибела и његовог пријатеља и покровитеља – Валдштајна, који су у периоду од 1797. до 1817. године пропутовали тадашњу Угарску, проучавајући флору, фауну, земљиште, минерале, стене, минералне воде, географске објекте и начин живота људи. Од 31. маја до 25. јуна 1800. године прошли су данашњом Војводином, а дана 19. јуна на путу су од Дубовца до Беле Цркве, по барама уз Дунав забележили данас веома редак панонски шиљ (*Superus pannonicus*). За Белу Цркву наводе да је земљиште у околној равници веома плодно и да се становништво бави земљорадњом, сточарством, виноградарством и производњом свиле. Истражујући флору Баната, ове крајеве је 1815. и 1835. године посетио и аустријски ботаничар Рохел, који је резултате својих запажања објавио о свом трошку у делима „Ређе биљке Баната” и „Ботаничко путовање у Банат године 1835”. Службујући као лекар у Оравици, пољски ботаничар и ентомолог Вирзбицки, између 1839. и 1841. године, проучавао је флору у околини Банатске Паланке, Кајтасова и Гребенца. У околини Кајтасова 26. 06. 1839. године сакупио је примерке зановета који је описао као нову врсту и назвао по колеги Јохану Хојфелу (*Cytisus heuffeli* односно *Chamaecytisus heuffeli*). Хојфел је провео 30 година испитујући флору Баната у његовим тадашњим границама, што обухвата делове данашње Румунија, Србије и Мађарске. Резултати су објављени после његове смрти (1857) у посебној монографији у којој углавном нису наведени прецизни локалитети, али су на неколико места као налазишта врста поменути Бела Црква, Врачев Гај, Банатска Паланка, Гребенац и околина. Хојфелов пријатељ и оснивач српске ботанике, Панчић, посетио је околину Банатске Паланке, о чему сведочи примерак мочварне хајдучице (*Achillea ptarmica*) у Хербаријуму Института за ботанику и Ботаничке баште „Јевремовац” у Београду. Мало је познато да је Сонклар, који је рођен у Белој Цркви и у свету постао чувен као један од оснивача научне орографије (по њему је чак назван врх у аустријским Алпима – Sonklarspitze), године 1870. објавио чланак о флори околине Беле Цркве („Из Баната”), у којем даје податке о низу значајних врста у околини Дупљаје, Гребенца и Банатске Паланке. На предлог шумског инспектора за Банат, ботаничар Сошка одлази на Делиблатску пешчару 1943. и 1944. године да проучава флору. Током својих истраживања, обрадио је и околину Кајтасова (Хербар Теодора Сошке, Покрајински завод за заштиту природе, Нови Сад).

Фауна инсеката истраживана је у неколико наврата. Истраживани су инсекти Малог песка, водени инсекти Нере, вилински коњици Нере, стенице Малог песка и Караша, полукрилци Малог песка. Орнитолошка истраживања доњих токова Караша и Нере, с Малим песком који оивичавају, ретка су и повезују се са истраживањима Делиблатске пешчаре. Први рад о птицама Малог песка објављен је 2010. године и указује на изузетну вредност овог подручја за грабљивице. Најважније истраживања сисара односе се на четворогодишње праћења текуница на Малом песку, с проценом густине и величине популације.

У непосредној близини заштићеног подручја, налази се важно археолошко налазиште где су пронађена чувена Колица из Дупљаје. Заветна колица из Дупљаје значајан су култни предмет. На



▲ Вотивна колица из Дупљаје  
Фото: Народни музеј у Београду



▲ Мали песак – мрциниште  
Фото: Геза Фаркаш



▲ Чобан са псом  
Фото: Геза Фаркаш



▲ Салаш на Малом песку  
Фото: Геза Фаркаш

колицима која вуку барске птице, патке, приказана је стојећа људска фигура. Реч је о мушкој фигури с птичијом главом, обученој у женске хаљине, за коју се сматра да симболизује Аполона Делфијског. Потичу из бронзаног доба и повезују се с култом плодности и вегетације. Неспорно је да су птице и вегетација, односно природне одлике овог краја, послужиле као инспирација за стварање Колица из Дупљаје, једног од најважнијих археолошких предмета с наших подручја. Археолози и историчари добро познају и цене овај предмет, још од часа кад је пронађен. Однедавно, познат је и широј јавности у Србији. Наиме, на возачким дозволама које се издају у Републици Србији налази се управо илустрација сада већ чувених Колица из Дупљаје. Културни аспект важности заштите поготово је видљив ако се има у виду то да су Колица из Дупљаје нађена управо у околини Караша и Малог песка, те да су природни мотиви директно инспирисали некадашње творце ове рукотворине изузетне уметничке и историјске вредности. Заштитом Предела изузетних одлика „Караш–Нера“ обезбедиће се очување јединственог амбијента у којем је и на основу којег је настао овај артефакт, те ће омогућити бољу импресију и интерпретацију Колица из Дупљаје – у просторном и временском контексту.

Налазиште „Град“, поред села Дупљаја, велико је утврђење подигнуто на лесној тераси, око 30 метара над левом обалом Караша, површине око шест хектара. Са свих страна било је брањено бедемом изграђеним од леса и дрвета, са источне стране понегде вишим и од шест метара и сувим ровом дубоким око пет метара. Реч је о значајном средњовековном налазишту. Место налаза познатих дупљајских колица остало је непознато. Из праисторијског доба потиче само пар шака уломака бронзанодобне грнчарије, нађених углавном испод културних слојева у Граду, заједно са средњовековном грнчаријом, где су с временом упали. Римском добу припада траг једног зида, ишчупаног из темеља; античка грнчарија нађена на површини налазишта датира од III до VI века. За средњовековно утврђење Град још није установљено када је подигнуто. Несумњиво је напуштено почетком XIII века, како показују нађени византијски и мађарски новци. Најстарији слој – који садржи укопане објекте с калотастим пећима – могао би припадати раном X столећу, судећи по неким уломцима грнчарије који упућују на Бугарску и доба досељавања Мађара.

Сточарство је већ вековима доминантан вид коришћења подручја у долини Караша, и као такво утицало је на начин живота људи, њихову традицију и културу. Травна станишта, некада много пространија, утицала су на развитак сточарства, а пре свега – традиционалног пашарења. Овакав начин живота условио је и одређене културне особености и специфичан начин живота „на отвореном“, који се врло мало мењао од настанка до данас. Чобани на Малом песку су међу последњим људима у Војводини који живе у тзв. дивљој природи, изван насеља и већине цивилизацијских тековина. Уз све предности и мане које носи такав начин живота, представљају социокултурну особеност овог подручја. Типичне насебине у границама овог подручја јесу чобанске колибе које се називају „салаши“. Веома су сликовити, заједно са својим становницима, чобанима, псима и стоком. Често су у лошем стању, направљени на импровизован начин и инфраструктурно неопремљени. Уз њих, понегде има и торова за стоку, а изузетно и бунара. Многи „салаши“ су напуштени и оронули. Неки од њих служе само као повремено боравиште.

Неформалан туристички објекат и тзв. салаш Зелени двор, уз стари Караш код Кајтасова, функционише уз поштовање и промоцију природе и еколошких принципа. Његови домаћини и власници су – још пре заштите овог подручја – показали да су његове природне вредности препознате и прилагођене захтевима одмора, рекреације и туризма, као и настојању „зближавања с природом“, у стилу култне природњачко-анархистичке књиге „Валден“, Хенрија Дејвида Тороа.



▲ Детал са салаша Зелени двор  
Фото: Геца Фаркаш



▲ Детал са салаша Зелени двор  
Фото: Геца Фаркаш



▲ Мали песак – салаш  
Фото: Геца Фаркаш

## НАСЕЉА У ОКРУЖЕЊУ ПРЕДЕЛА ИЗУЗЕТНИХ ОДЛИКА «КАРАШ - НЕРА»

У окружењу заштићеног подручја „Караш–Нера“ налази се више насеља: Гребенац, Кајтасово, Банатска Паланка и Дупљаја – поред Малог песка и Караша, као и Кусић, Бела Црква, Врачев Гај и Стара Паланка – уз Мали песак и Неру.

### ■ БЕЛА ЦРКВА

Бела Црква, градић на самом југоистоку Војводине, попут многих других војвођанских градова, својевремено се дичио с чак четири назива. У званичним документима стајало је и *Fehertemplom* (1355–1459), *Weisskirchen* (1717–1872), *Biserica Alba* и Бела Црква од 1918. године. Све то су називи града на мађарском, немачком, румунском и српском језику. Оснивање *Беле Цркве* приписује се грофу Мерсију, првом гувернеру Баната. У време владавине Марије Терезије, Бела Црква доживљава процват, иза којег стоји предузимљивост и марљивост трговаца, занатлија и виноградара. Прва железничка пруга на територији данашње Србије настала је управо у општини Бела Црква и пуштена је у рад 1856. године. Најзначајнији објекти настали су крајем XVIII века, а саграђени су у барокном стилу. Од барокних зграда најзначајније су римокатоличка и православна црква, зграда општине, дом војске и ватрогасни дом. Главну физиономију града дају објекти сазидани и реконструисани у стилу бечке сецесије, тако да је Бела Црква по томе карактеристична. У овој варошици некада је живело знатно више нација и говорило се више језика, тако да се и дан-данас могу чути српска, хрватска, немачка, француска, мађарска, италијанска, јеврејска, румунска, ромска, чешка, словачка, украјинска и руска презимена. Једна од атрактивнијих манифестација које Бела Црква и данас негује јесте надалеко познати карневал цвећа, који датира из 1852. године. Белоцркванска општина простире се на 353 км<sup>2</sup> површине. Има око 21.500 ha оранице. Остали део земљишта чине ливаде, пашњаци, виноградни, воћњаци, шуме и друго. У околини Беле Цркве постоји шест већих и више мањих вештачких језера, насталих експлоатацијом шљунка. Језера чине добру основу за развој летњег купалишног и спортско-рекреативног туризма, као и спортског риболова. У самом граду налази се „Градско језеро“ које има уређену плажу, ауто-камп, ресторан, бунгалове. У близини Врачевог Гаја налази се „Врачевгајско језеро“ које је амбијентално уређено и погодно за камповање.

### ■ БАНАТСКА ПАЛАНКА/СТАРА ПАЛАНКА

Још у седамнаестом веку, подигнуто је прво насеље на месту данашње Старе Паланке, код ушћа реке Нере у Дунав. Почетком деветнаестог века, Паланка је била значајно пристаниште (Паланка је назив места у средњем веку). Старо име Паланке – Хором – првобитно је значило незнабожачки храм окружен бедемом. Стара Паланка је насеље од 13 кућа, које се налази на обали Дунава и одакле саобраћа скела до Рама на другој обали. Банатска Паланка је насеље од око 900 становника, које се својим северним рубом наслања на Мали песак.



▲ Банатска Паланка  
Фото: Геза Фаркаш



▲ Врачев гај – магла  
Фото: Геза Фаркаш



▲ Кајтасово  
Фото: Геза Фаркаш



▲ Гребенац  
Фото: Геза Фаркаш

### ■ ВРАЧЕВ ГАЈ

Православна црква и школа у овом месту постоје од 1778/79. године. Школа данас носи назив ОШ „Марко Стојановић“. Црква је уништена током револуционарне 1848. године, а нова црква подигнута је 1858. године. Железничка станица подигнута је 1891. године, али због повлачења државне границе с Румунијом – данас не постоји. Становништво се углавном бави пољопривредом, главне делатности су сточарство и повртарство. Врачев Гај налази се између Малог песка и Нере.

### ■ КУСИЋ

Кусић се налази уз реку Неру и уз саму државну границу с Румунијом, од које је удаљен само пола километара. Као Кузик, први пут помиње се 1383. и 1384. године – као посед породице Де Јанк у Крашованском комунићету. Село Кусић има своје купалиште на реци Нери.

### ■ ГРЕБЕНАЦ

Гребенац се налази између Делиблатске пешчаре и меандара на десној обали Караша. То је старо војвођанско насеље. Први пут Гребенац се помиње 1341. године под називом Grebencz. Становништво Гребенца углавном се бави пољопривредом. У прошлости је било развијано сточарство, и то нарочито овчарство. Од друге половине XIX века, брже се развија земљорадња. Посебну културно-историјску вредност има православна црква, изграђена 1722. године. У њој постоје три иконе сликане 1764. године. Васко Попа, један од најпревођенијих југословенских песника, рођен је у Гребенцу.

### ■ ДУПЉАЈА

Ово село представља раскрсницу између Банатске пешчаре, Малог песка и долине Караша, што је нарочито било значајно у прошлости. Сврстава се у стара војвођанска насеља. Околина Дупљаје представља значајан археолошки локалитет. Становништво се претежно бави пољопривредом. Дупљаја је земљорадничко насеље, што је последица повољног педолошког покривача.

### ■ КАЈТАСОВО

Кајтасово се налази између Делиблатске пешчаре и меандара на десној обали Караша. То је старо насеље, формирано за време велике сеобе Срба. Под тим називом први пут помиње се 1690. године, а током своје историје више пута је мењало назив. У њему постоји више извора, а најпознатији је Чиклованов извор.



▲ Дивља свиња (*Sus scrofa*)  
Фото: Геза Фаркаш



▲ Зец (*Lepus europaeus*)  
Фото: Геза Фаркаш



▲ Жетва на кукурузном пољу  
Фото: Геза Фаркаш



▲ Срнаћ (*Capreolus capreolus*)  
Фото: Геза Фаркаш

## ДЕЛАТНОСТИ У ПРЕДЕЛУ ИЗУЗЕТНИХ ОДЛИКА «КАРАШ - НЕРА»

Основна делатност на овим подручјима јесте пољопривреда, пре свега – сточарство и ратарство.

### ■ СТОЧАРСТВО

Док је у Делиблатској пешчари коришћење пашњака деценијама уназад било спутавано на уштрб шумарства и ловства, на Малом песку пашњаци су интензивније коришћени. Отуд толика разлика у природним вредностима, иако је основа слична. Чобани из Дупљаје, Гребенца, Кајтасова и Банатске Паланке напасају овде своја стада, првенствено овце и краве. Већина стада на пашњацима појављују се у рано пролеће и остају ту све до зиме, док снег не покрије тло. Неки чобани су са стадима на пашњацима целе године, чак и по снегу. Део стоке се изводи на пашу ујутро и одводи увече, а многа стада оваца спавају у торовима на пашњаку.

Травни покривач је природни ресурс, а његово коришћење неопходно је ускладити с потребама заштите природе. Уколико је усклађена и контролисана, испаша је добар метод одржавања травног покривача и спречавања обрастања високом травом или грмљем. Заштита природних вредности, пре свега врста и станишта, као неопходан предуслов предвиђа очување пашњака уз њихово усклађено и одрживо коришћење. На тај начин, дугорочно се обезбеђује материјална основа за екстензивно сточарство и производњу здраве хране. Близина заштићеног подручја отвара перспективу бољег пласмана производа, путем развитка туризма и формирања „робне марке“.

### ■ РАТАРСТВО

Обрада земље ограничена је песковитим земљиштем на Малом песку и високим нивоима воде уз Караш и Неру. Према намени, њиве на овом подручју заузимају само 53 ha, односно 4% површине. Најзаступљеније културе у окружењу јесу жита, кукуруз, сунцокрет, шећерна репа, соја и луцерка.

### ■ ВИНОГРАДАРСТВО

Бела Црква је град на благо заталасаној равници, својим географским положајем предодређен за узгој винове лозе. То су максимално искористили немачки досељеници и изградили имиџ виноградарског краја, где успевају добро грожђе и исто тако добро вино. Према намени, виногради и воћњаци на овом подручју заузимају само 89 ha односно 6% површине. На подручју Малог песка постојали су задружни виногради, али су они данас напуштени. О томе сведоче задружни објекти, као и остаци жица за винограде обрасли травом. Некадашњи виногради, спонтаном сукцесијом, повратили су карактеристике пешчарских травних станишта на којима су подигнути.

### ■ ШУМАРСТВО

Почетак планског коришћења, а више прекид неконтролисаног крчења шума, почиње 1717. године, након протеривања Турака са овог подручја. У време Војне границе, на овом подручју било је више шума него ораница. Шуме су биле искључиво у државној својини. Прво стварно ограничење и



Рибар на каналу ДТД  
Фото: Геза Фаркаш

планско коришћење шума датира из 1755. године, када су регулисани сеча, жирење у шумама и шумска такса. До тада су природне, нарочито храстове шуме, већ умногоме искрчене и деградирани. И поред тога, њихово пустошење и девастирање се наставило – како од стране локалног становништва (сеча, жирење, прекомерна испаша), тако и услед великих следовања у дрвету које су током XVIII и XIX века уживали војни официри и намештеници Банатске војне границе. Граничари су у том периоду имали право бесплатно коришћења грађевинског и огревног дрвета, испаше и жирења стоке током целе године, што – с једне стране – указује на распрострањеност храстових шума у то време, а истовремено – и на узроке њихове девастације. Током XIX века, највећа пажња усмерена је везивању тзв. летећег песка Делиблатске пешчаре, који је покренут нерационалним и прекомерним коришћењем шумских и пашњачких површина. Оснивање комуналних шума и приватизација шума датира из периода распада Војне крајине, крајем XIX века. Периоди првог и другог светског рата, као и доба других ратних сукоба, донели су нову девастацију шума.

Имајући у виду то што ни данашње, расцепкане шуме и шумарци нису уређени, те да се многе спонтано формиране шумске површине воде као ливаде, пашњаци или обрадиво земљиште, уочљиво је да питање непланске сече у овом крају није решено. То потврђују и збивања током 2011. године, када је на подручју општине Бела Црква на више локалитета, у сливу Караша и Нере, као и на Малом песку, констатована нелегална сеча шума, при чему је грањевина из приобаља бачена у водотоке. Велики број малих шумских површина, углавном у приватном власништву, без тачних података о саставу, структури шумског фонда и евиденцији посеченог дрвета, који се могу добити само из уређених шума, онемогућује анализу структуре шумских површина истраживаног подручја.

Садашње стање шума може се унапредити уређењем шума и планским газдовањем. Садном групација едификаторских и пратећих врста у складу с типом шумског станишта, могу се створити „језгра“ за ревитализацију спонтаним осемењавањем, што је већ забележено у девитализованим културама црног бора и багрема на централним деловима Делиблатске пешчаре.

Чести ратни сукоби и превирања, о којима сведоче историјски записи овог краја, оставили су далекосежне последице на шуме и шумска станишта. Стање савремене шумске вегетације нарочито осликава збивања током последња три века, током којих су се на овим подручјима смењивале турска, немачка, румунска и српска управа, с различитим приступима коришћењу природних ресурса и визија развоја подручја. Цело подручје алувијума Караша и Нере, као и побрђе овог, данас пограничног појаса, седамдесетих година XVIII века још је било покривено шумама храста, букве, леске и граба с бршљаном. У том периоду, храстове шуме највише су се простирале на јужним горским падинама дуж Дунава, као и на подручју тзв. кусићке и ртно-пожеженске компаније, дуж Нере. С тог подручја, 1818. године, 5.000 стабала храста пописано је за сечу за потребе бродоградње. На карти III Војног премера Аустро-Угарске види се да су крајем XIX века шуме нестале са свих земљишта на којима су се могле гајити пољопривредне културе (виногради, воћњаци и житарице), а готово све периодично плављене површине биле су преведене у ливаде и пашњаке.

## ■ ЛОВ

На заштићеном подручју налази се ловиште „Нера“ којим газдује Ловачко удружење „Ловац“ из Беле Цркве. Површина овог ловишта износи 29.154,96 ха, од чега је 26.000 ха ловна површина, док је 3.154,95 ха неловна површина. Главне врсте гајене дивљачи јесу срна (*Capreolus capreolus*), дивља свиња (*Sus scrofa*) и зец (*Lepus capensis*). Осим тих врста, у ловишту „Нера“ лове се и препелице, грлице и дивље патке, као и лисице и шакали.



Циганско перје (*Asclepias syriaca*)  
Фото: Геза Фаркаш

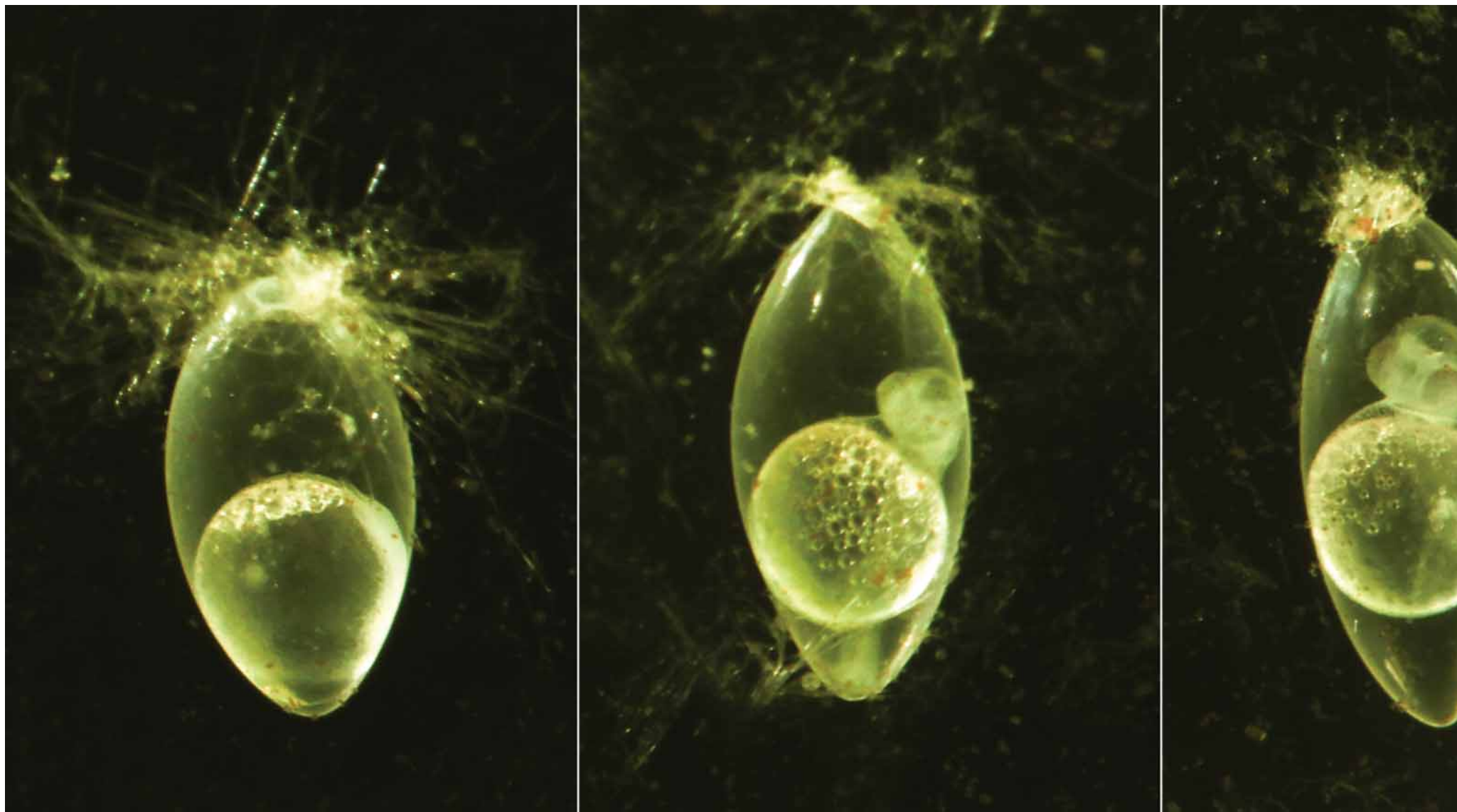
## ■ УГРОЖЕНОСТ ПРИРОДНИХ ВРЕДНОСТИ

Због мале плодности песковитог земљишта, преоравање травних станишта, као фактор угрожавања, мање је заступљено него на другим травним подручјима Војводине. Како шуме нису уређене, и контрола изостаје, тако да су врло честе шумокрађе – поготово последњих година. Неуређена експлоатација шљунка из корита Нере представља један од најзначајнијих негативних фактора који утичу на промену конфигурације терена, продубљивање корита, ерозију обала, нестајање станишта за бројне органске врсте и промену еколошких услова. У непосредној близини заштићеног подручја „Караш–Нера” има веома много викенд-кућа и других објеката секундарног боравишта, којима су нарушене опште вредности предела. Посебно неповољно је то што постоји и нисконапонски далековод, који се простире преко Малог песка, локалитета на којем су бројне птице грабљивице. То је веома опасно, пре свега, због учесталог страдања птица услед кратког споја (електрокуције). Два асфалтна пута пресецају Мали песак у правцу исток-запад – северни од Гребенца ка Шушари и јужни који води у Балу Цркву. Они уништавају, нарушавају и расцепкавају природна станишта, узнемиравају и угрожавају биљне и животињске врсте, које и страдају на њима. Такође, загађују околину ремете пејсажне целине и доприносе да долази све више људи. Забележено је укупно 25 инвазивних врста биљака, међу којима су најбројније циганско перје (*Asclepias syriaca*), красолика (*Erigeron annuus*), јасенолисни јавор (*Acer negundo*) и багрем (*Robinia pseudacacia*). Ширењем алохтоних биљних врста, угрожена је и вегетација поплавних подручја, као и шумска и степска вегетација Малог песка. Алохтоне врсте риба забележене на овом подручју јесу бабушка (*Carassius gibelio*), амурски спавач (*Perccottus glenni*), сунчаница (*Lepomis gibbosus*) и брадавичарка (*Pseudorasbora parva*). Ове врсте имају изузетно негативан утицај на аутохтоне (домаће) врсте, будући да се хране икром и рибљом млађи, као и због постојања конкурентских односа за храну, станиште и размножавање. Највећа промена водног режима у доњем току Нере десила се настанком Ђердапске акумулације и успоравањем тока, а на Карашу – изградњом канала ДТД и уставом код Кајтасова. Меандри Караша пресечени су и искључени из природног тока. Како на суседној Делиблатској пешчари, тако и овде, влада стална опасност од илегалног ископавања песка. Рупе настале копањем песка убрзо по ископавању почну да се пуне комуналним отпадом. Река Нера на делу општине Бела Црква представља непосредни реципијент свих сувишних вода: површинских, подземних вода из насеља и са околног пољопривредног земљишта. У реку Неру се упуштају и отпадне воде из Беле Цркве, и то без пречишћавања. Иако је испаша корисна, на одређеним местима регистрована је прекомерна испаша која нарушава природне, пре свега, флористичке и вегетацијске одлике. Чобански пси, мачке и домаће свиње на салашима озбиљни су предатори ситних организама, поготово текуница, гуштера и птица које се гнезде на тлу.

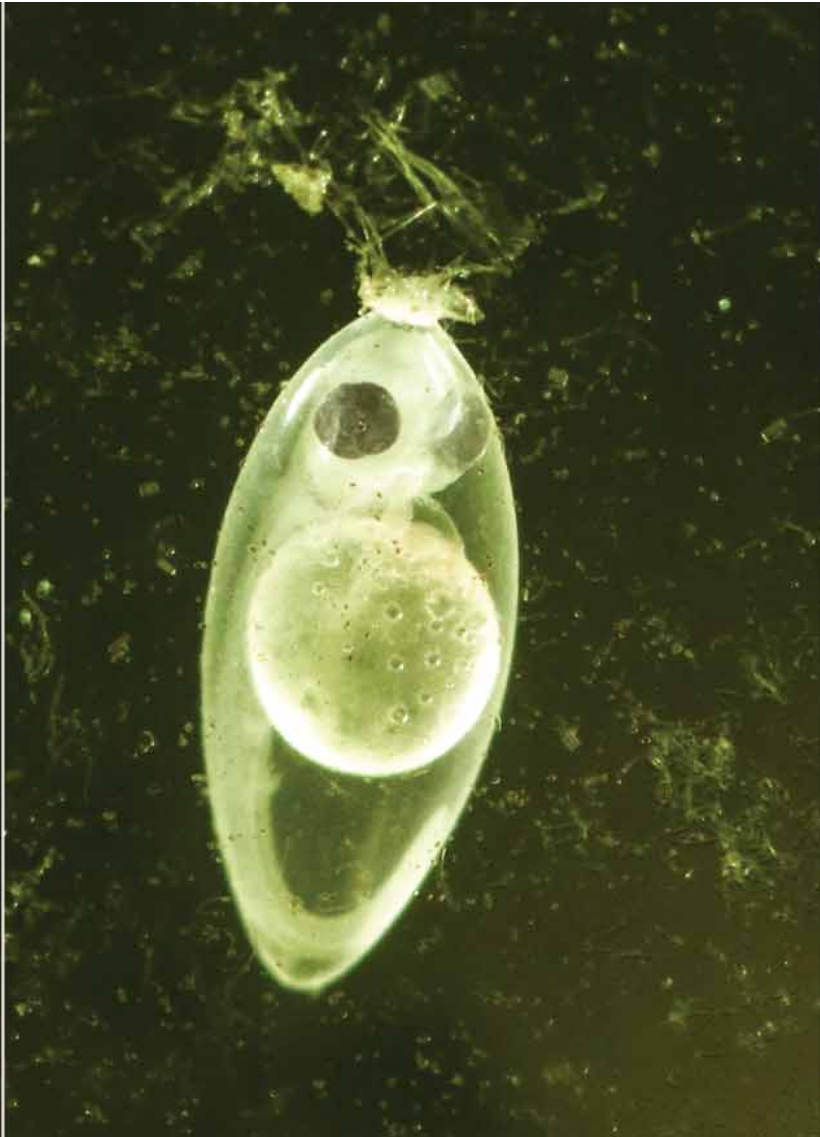
## ■ ЗАШТИТА ПРИРОДНИХ ВРЕДНОСТИ

Историјат заштите

Приликом ревизије заштите „Делиблатске пешчаре”, почетком XXI века, утврђен је значај природних вредности Малог песка, али заштита овог подручја није реализована. Заштита целокупног простора предвиђеног за ПИО „Караш–Нера”, у периоду до краја 2010. године, заснива се на опредељивању за заштиту у просторним плановима. Законска основа заштите остварује се у оквиру централног подручја еколошке мреже бр. 20, под називом Делиблатска пешчара, а која обухвата и подручја око Нере и Караша (Уредба о еколошкој мрежи, „Службени гласник РС”, број 102/2010), истичући Неру као еколошки коридор од међународног значаја. Значајне иницијативе за заштиту овог подручја током XXI века покретало је еколошко



▲ Излегање амурског спавача (*Perccottus glenii*)  
Фото: Геза Фаркаш





Модроврана (*Coracias garrulus*)  
Фото: Геза Фаркаш

удружење „Аурора“ из Беле Цркве и њен харизматични предводник – Милан Белобабић. Вредновање овог подручја започео је Завод за заштиту природе Србије, Радна јединица у Новом Саду, а наставио и завршио правни наследник – Покрајински завод за заштиту природе. Јавна расправа о заштити овог подручја, одржана у Белој Цркви, једна је од најдинамичнијих које се памте – када је реч о заштити природе, све скупа с десетинама пристиглих примедба и одговорима на њих, у плодној и конструктивној дискусији.

### ■ АКТ О ЗАШТИТИ

Ово подручје званично је заштићено Покрајинском скупштинском одлуком о заштити Предела изузетних одлика „Караш–Нера“, из 2015. године. Подручје ПИО „Караш–Нера“ обухвата површину од 1541,27 ха, од чега је 1289,0369 ха у државној својини, а 170,7014 ха у приватној својини, док 81,53 ха чини површина реке Нере. На подручју ПИО „Караш–Нера“ установљен је режим заштите II степена на површини од 984,36 ха, и режим заштите III степена на површини од 556,92 ха. Режим заштите II степена обухвата већину степско-пешчарских станишта, где је одрживо коришћење пашарењем неопходно за очување природних вредности. Притом, овим режимом заштите обухваћена је већина мртваја уз Караш и три најважније целине у приобаљу Нере, код Кусића, Врачевог Гаја и на ушћу у Дунав. Режим заштите III степена обухвата измењене и нарушене екосистеме, постојећу инфраструктуру и објекте, као и већи део корита реке Нере у Србији. Поменути режими заштите у даљој разради поменуте одлуке подразумевају читав сет мера којима се забрањују или ограничавају активности које би могле угрозити ПИО „Караш–Нера“. Међу њима, значајно је истаћи контролу изградње, забрану уништавања травних станишта, нарушавања шума, као и разувличитих видова загађивања и узнемиравања. Предвиђене су и активне мере заштите, односно мере очувања и унапређења, с циљем побољшања статуса станишта и врста.

Управљач заштићеног подручја јесте Јавно предузеће „Дирекција за изградњу општине Бела Црква“. У моменту писања ове публикације, у току је формални процес промене статуса и назива управљача. Покрајински секретаријат надлежан за послове заштите животне средине, у сарадњи с Покрајинским заводом за заштиту природе, координира и усмерава рад управљача, а контролу врши надлежна покрајинска инспекција за заштиту животне средине.

### ■ МЕЂУНАРОДНИ ЗНАЧАЈ

Ушће Нере у Дунав јесте део Рамсарског подручја „Лабудово окно“, уписаног у регистар међународно значајних влажних подручја 2006. године.

Већ је помало досадна флоскула да „природа не познаје границе“, са све птицама које посвуд слободно лете, које су најбољи показатељ тога. У случају односа граница овог подручја и чувених „птичијих“ ИВА подручја, не само да природа познаје границе, већ су птице узрок одређених, додуше, доброћудних „подела“. Тако је ово заштићено подручје поделило своје вредности у два значајна подручја за птице. Мали песак и меандри Караша јесу део већег међународно значајног станишта птица „Делиблатска пешчара“ (Important Bird Area, IBA – RS016), док је ушће Нере у Дунав део већег међународно значајног станишта птица „Лабудово окно“ (Important Bird Area, IBA – RS033).



Далековод на Малом песку  
Фото: Геза Фаркаш

## ■ АКТИВНОСТИ, СМЕРНИЦЕ И ПРОЈЕКТИ

Подручје Караша, Нере и Малог песка налази се непосредно уз Делиблатску пешчару, на рубу Панонске низије, између Карпата и Дунава, у близини долине Мораве – која је коридор ка Балкану и Средоземљу и Ђердапске клисуре – која је коридор ка Влашкој низији. Ово подручје надовезује се на постојећа заштићена подручја у Румунији (НП „Клисура Караша – Семеник“, НП „Клисура Нере – Беушница“ и НП „Гвоздена капија“) и Србији (СРП „Делиблатска пешчара“, ПИО „Вршачке планине“ и НП „Ђердап“). Овај изузетан положај одлична је основа за бројне пројектне активности.

ПИО „Караш–Нера“ чине обале река, баре и рукавци, шумарци, лесни одсеци и пашњаци на песку. Ова разноврсна станишта и врсте које су везане за њих, захтевају особене мере заштите и управљања – како са становишта очувања природе, тако и због потреба одрживог развоја. Изналажење одговарајуће мере поготово је битно у случају регулисања пашарења, јер одсуство ове активности узрокује неповољне сукцесије биљних заједница. С друге стране, прекомерно коришћење травног покривача може да наруши осетљиво пешчано станиште. Одређене водене локалитете, попут плаже код Риваче, мртваје код салаша „Зелени двор“ и део обала Нере, треба промовисати и прилагодити захтевима туризма и рекреације, уз одржање оптималног капацитета присуства људи. На Малом песку, на местима где је то могуће, потребно је ревитализовати степско-пешчарске пашњаке који су претворени у оранице или винограде. Пределу отворених песака, некад моћни, пространи и застрашујући типови станишта у Панонској низији, у данашње време веома су ретки и сужени. Веома је важно спроводити ревитализацију и одржавање отворених песака, првих степена сукцесије пешчара, на малим, мозаично распоређеним површинама. На тај начин, очуваће се јединствени предели отвореног песка, који су важна станишта за врсте пешчарске подлоге, као што су мрављи лав (*Myrmeleon formicarius*) и ћурликовац (*Burchinus oediconemus*). Инвазивне биљке, а поготово циганско перје (*Asclepias syriaca*), кисело дрво (*Ailanthus altissima*), багремац (*Amorpha fruticosa*), красолику (*Erigeron annuus*), јасенолисни јавор (*Acer negundo*) и багрем (*Robinia pseudacacia*), потребно је контролисати и максимално могуће сузбијати, како на пешчарским тако и на воденим подручјима. Садња аутохтоног дрвећа, храстова, јове, јасена, врбе, беле и црне тополе, пре свега, треба да буде усмерена на већ шумовите просторе и шибљаке.

Ради унапређивања природних вредности, важно је планирати и имплементирати мере активне заштите ретких и заштићених врста. Мере активне заштите врста подразумевају, између осталог, постављање изолационих навлака на постојеће нисконапонске далеководе, „еколошких мостова“ за савладавање баријера, те чишћење станишта од смећа. Конкретне мере активне заштите досад спровођене, пре свега, биле су уклањање чврстог отпада, постављање дупљи за модроване, обележавање, промоција природних вредности и едукација.



Канал ДТД  
Фото: Геза Фаркаш



„Амфитеатар“ на Малом песку  
Фото: Геза Фаркаш

## ЛИТЕРАТУРА

Стојнић, Н., Бошњак, Т., Ковачев, Н., Делић, Ј., Добретић, В., Пил, Н., Киш, А., Перић, Р., Станишић, Ј., Галамбош, Л., Бањац, М., Чалакић, Д., (2011): Предео изузетних одлика „Караш-Нера“. Предлог за стављање под заштиту као заштићеног подручја II категорије. Покрајински завод за заштиту природе Нови Сад.

CIP - Каталогизација у публикацији  
Библиотека Матице српске, Нови Сад

908(282.03)(497.113 Banat)(084.1)

**СТОЈНИЋ, Никола**

Предео изузетних одлика “Караш-Нера” / Никола Стојнић.  
– Нови Сад : Покрајински секретаријат за урбанизам и заштиту  
животне средине, 2017 (Нови Сад : Сајнос). - 120 стр. : илустр. ; 33 cm

Тираж 700.

ISBN 978-86-80182-03-2

а) Караш (река) - Банат - Фотомонографија б) Нера (река) - Банат -  
Фотомонографија  
COBISS.SR-ID 319136519